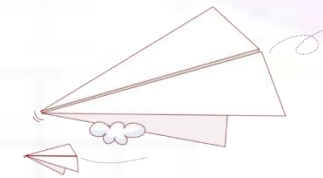


ГИГИЕНИЧЕСКОЕ ОБУЧЕНИЕ РАБОТНИКОВ ОБЩЕОБРАЗОВАТЕЛЬНЫХ ОРГАНИЗАЦИЙ (ШКОЛ, ГИМНАЗИЙ, ЛИЦЕЕВ И ДР.)

*СП 2.4.3648-20 "Санитарно-эпидемиологические требования к
организациям воспитания и обучения, отдыха и оздоровления детей и
молодежи"*



Область применения



Настоящие санитарные правила направлены на охрану здоровья детей и молодежи, предотвращение инфекционных, массовых неинфекционных заболеваний (отравлений) и устанавливают санитарно-эпидемиологические требования к обеспечению безопасных условий образовательной деятельности, оказания услуг по воспитанию и обучению, спортивной подготовке.

Правила **являются обязательными** для исполнения гражданами, юридическими лицами и индивидуальными предпринимателями при осуществлении деятельности, предусмотренной данными правилами.

Правила **не распространяются** на проведение экскурсионных мероприятий и организованных походов.



Объекты, введенные в эксплуатацию **до вступления в силу Правил**, а также объекты на стадии строительства, реконструкции и ввода их в эксплуатацию, в случае если указанные процессы начались до вступления в силу Правил, эксплуатируются в соответствии с утвержденной проектной документацией, по которой они были построены, при условии обеспечения доступности услуг, оказываемых хозяйствующим субъектом инвалидам и лицам с ограниченными возможностями здоровья.

Функционирование хозяйствующих субъектов, осуществляющих образовательную деятельность, подлежащую лицензированию осуществляется при наличии заключения, подтверждающего их соответствие санитарному законодательству в том числе Правилам, выданного органом, уполномоченным осуществлять федеральный государственный санитарно-эпидемиологический надзор и федеральный государственный надзор в области защиты прав потребителей.

Работники хозяйствующих субъектов должны соответствовать требованиям, касающимся прохождения ими предварительных (при поступлении на работу) и периодических медицинских осмотров, профессиональной гигиенической подготовки и аттестации (при приеме на работу и далее с периодичностью **не реже 1 раза в 2 года**, работники комплекса помещений для приготовления и раздачи пищи - ежегодно) вакцинации и иметь личную медицинскую книжку с результатами медицинских обследований и лабораторных исследований, сведениями о прививках, перенесенных инфекционных заболеваниях, о прохождении профессиональной гигиенической подготовки и аттестации с допуском к работе.



На объектах должен осуществляться производственный контроль за соблюдением санитарных правил и гигиенических нормативов.



Проведение всех видов ремонтных работ в присутствии детей не допускается.



При нахождении детей и молодежи на объектах **более 4 часов** обеспечивается возможность организации горячего питания.



Питание детей и молодежи может осуществляться с привлечением сторонних организаций, юридических лиц или индивидуальных предпринимателей, осуществляющих деятельность по производству готовых блюд, кулинарных изделий и деятельность по их реализации.



В случаях возникновения групповых инфекционных и неинфекционных заболеваний, аварийных ситуаций в работе систем электроснабжения, теплоснабжения, водоснабжения, водоотведения, технологического и холодильного оборудования, которые создают угрозу возникновения и распространения инфекционных заболеваний и отравлений, хозяйствующий субъект **в течение двух часов с момента выявления** информирует территориальные органы федерального органа исполнительной власти, осуществляющего федеральный государственный санитарно-эпидемиологический надзор, и обеспечивает проведение санитарно-противоэпидемических (профилактических) мероприятий.

Общие требования

При размещении объектов хозяйствующим субъектом должны соблюдаться следующие требования:



Через собственную территорию **не должны** проходить магистральные нефтепроводы, газопроводы и нефтепродуктопроводы, сети инженерно-технического обеспечения, предназначенные для обеспечения населенных пунктов, а также изолированные (транзитные) тепловые сети, которыми непосредственно не осуществляется теплоснабжение объектов.



- ❑ Расстояние от организаций, реализующих программы начального общего, основного общего и среднего общего образования до жилых зданий должно быть **не более 500 м**, в условиях стесненной городской застройки и труднодоступной местности - **800 м**, для сельских поселений - **до 1 км**.
- ❑ Расстояние от организаций для детей-сирот и детей, оставшихся без попечения родителей, организаций социального обслуживания с предоставлением проживания до общеобразовательных организаций должно быть **до 1 км**.
- ❑ При расстояниях, свыше указанных для обучающихся общеобразовательных, расположенных в сельской местности, организуется транспортное обслуживание (до организации и обратно). Расстояние транспортного обслуживания **не должно превышать 30 км в одну сторону**.



Транспортное обслуживание обучающихся осуществляется транспортом, предназначенным для перевозки детей. Подвоз маломобильных обучающихся осуществляется специально оборудованным транспортным средством для перевозки указанных лиц.

Пешеходный подход обучающихся от жилых зданий к месту сбора на остановке должен быть **не более 500 м.** Для сельских районов допускается увеличение радиуса пешеходной доступности до остановки **до 1 км.**

В районах Крайнего Севера и приравненных к ним местностях обеспечиваются ветрозащита, а также снегозащита собственной территории.



На территории хозяйствующего субъекта должны соблюдаться следующие требования:



- Собственная территория оборудуется наружным электрическим освещением, по периметру ограждается забором и зелеными насаждениями.
- Собственная территория должна быть озеленена из расчета **не менее 50%** площади территории, свободной от застройки и физкультурно-спортивных площадок, в том числе и по периметру этой территории.
- *Допускается сокращение озеленения деревьями и кустарниками собственной территории в районах Крайнего Севера и приравненных к ним местностях с учетом климатических условий в этих районах.*
- В городах в условиях стесненной городской застройки допускается снижение озеленения **не более чем на 25%** площади собственной территории, свободной от застройки.



На собственной территории не должно быть плодоносящих ядовитыми плодами деревьев и кустарников.



- Спортивные и игровые площадки должны иметь **полимерное или натуральное покрытие**. *Полимерные покрытия должны иметь документы об оценке (подтверждения) соответствия.*
- Спортивные занятия и мероприятия на сырых площадках и (или) на площадках, имеющих дефекты, **не проводятся**.
- Беговые дорожки и спортивные площадки должны быть спланированы с учетом необходимости отвода поверхностных вод за пределы их границ.
- Для проведения занятий по физической культуре, спортивных соревнований допускается использование спортивных сооружений и площадок, расположенных за пределами собственной территории и оборудованных в соответствии с требованиями санитарного законодательства.



На собственной территории должна быть оборудована площадка, расположенная в непосредственной близости от въезда на эту территорию, с водонепроницаемым твердым покрытием для сбора отходов. Размеры площадки должны превышать площадь основания контейнеров **на 1 м во все стороны**.

На площадке устанавливаются контейнеры (мусоросборники) закрывающимися крышками.

Допускается использование иных специальных закрытых конструкций для сбора отходов, в том числе с размещением их на смежных с собственной территорией контейнерных площадках жилой застройки.

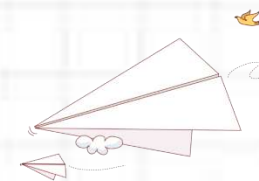
Покрытие проездов, подходов и дорожек на собственной территории не должно иметь дефектов.



Расположение на собственной территории построек и сооружений, функционально не связанных с деятельностью хозяйствующего субъекта **не допускается**.



На собственной территории должно быть обеспечено отсутствие грызунов и насекомых, в том числе клещей, способами, предусмотренными соответствующими санитарными правилами.



В отношении объектов (зданиям, строениям, сооружениям), используемых хозяйствующими субъектами при осуществлении деятельности, должны соблюдаться следующие требования:

Планировка зданий, строений, сооружений должна обеспечивать соблюдение гигиенических нормативов и обеспечивать доступность услуг, оказываемых для инвалидов и лицам с ограниченными возможностями здоровья.

При наличии нескольких зданий, функционально связанных между собой, находящихся на одной собственной территории, должны предусматриваться отапливаемые переходы из одного здания в другое для исключения перемещения детей (молодежи) по улице.

Неотапливаемые переходы допускаются при следующих климатических условиях:

- среднемесячной температуре воздуха в январе **от -5°C до $+2^{\circ}\text{C}$** , средней скорости ветра за три зимних месяца **5 и более м/с**, среднемесячной температуре воздуха в июле **от $+21^{\circ}\text{C}$ до $+25^{\circ}\text{C}$** , среднемесячной относительной влажности воздуха **в июле - более 75%**,
- среднемесячной температуре воздуха в январе **от -15°C до $+6^{\circ}\text{C}$** , среднемесячной температуре воздуха в июле **от $+22^{\circ}\text{C}$ и выше**, среднемесячной относительной влажности воздуха в июле - **более 50%**.



- ✓ Организации, реализующие программы начального общего, основного общего и среднего общего образования размещаются на собственной территории **в отдельно стоящих зданиях**.
- ✓ Организации, реализующие программы начального общего, основного общего и среднего общего образования **не допускается** размещать в помещениях жилищного фонда, а также в функционирующих зданиях общественного и административного назначения.
- ✓ Встроенные в жилые здания, встроенно-пристроенные к жилым зданиям и (или) к зданиям общественного и административного назначения хозяйствующие субъекты **должны иметь самостоятельные вход и выход**, а также прилегающую к ним территорию, если иное не определено Правилами.
- ✓ В подвальных этажах **не допускается** размещение помещений для детей и молодежи, помещений, в которых оказывается медицинская помощь, за исключением гардеробов, туалетов для персонала, тира, помещений для хранения книг (далее - книгохранилища), умывальных и душевых помещений (далее - умывальные, душевые соответственно), для стирки и сушки белья, гладильных, хозяйственных иных подсобных помещений.
- ✓ В помещениях цокольного этажа **не допускается** размещение помещений для детей и молодежи, за исключением гардеробов, туалетов, тира, книгохранилищ, умывальных, душевых, туалетов, помещений для стирки и сушки белья, гладильных, хозяйственных и иных подсобных помещений, обеденных и тренажерных залов для молодежи.



Подвальные помещения должны быть сухими, не содержащими следы загрязнений, плесени и грибка, не допускается наличие в них мусора.

Учебные помещения для занятий детей младшего школьного возраста в объектах хозяйствующих субъектов, реализующих образовательные программы начального общего, основного общего и среднего общего образования **размещаются не выше третьего этажа здания**, если иное не определено Правилами.

Для объектов с дневным пребыванием минимальный набор помещений включает:

- помещения, обеспечивающие реализацию основного вида деятельности,
- помещения для организации питания (в случае пребывания детей (молодежи) в данных объектах более 4 часов),
- санитарные узлы,
- помещения для оказания медицинской помощи (в случаях, установленных законодательством).





Допускается предусматривать трансформируемые пространства для многофункционального назначения (трансформируемые) (актовый зал, обеденный зал, рекреации, библиотека, спортивный зал, учебные классы, аудитории) в соответствии с задачами образовательного процесса, при условии их оборудования согласно Правилам.

- Помещения и оборудование, используемые для приготовления пищи, их размещение и размер должны обеспечивать последовательность (поточность) технологических процессов, исключающих встречные потоки сырья, полуфабрикатов и готовой продукции, использованной и чистой посуды, а также встречного движения посетителей и персонала.



- Производство готовых блюд осуществляется в соответствии с рецептурой и технологией приготовления блюд, отраженной в технологических картах, при условии соблюдения санитарно-эпидемиологических требований и гигиенических нормативов.
- **Не допускается использование пищевого сырья в столовых, работающих на полуфабрикатах.**

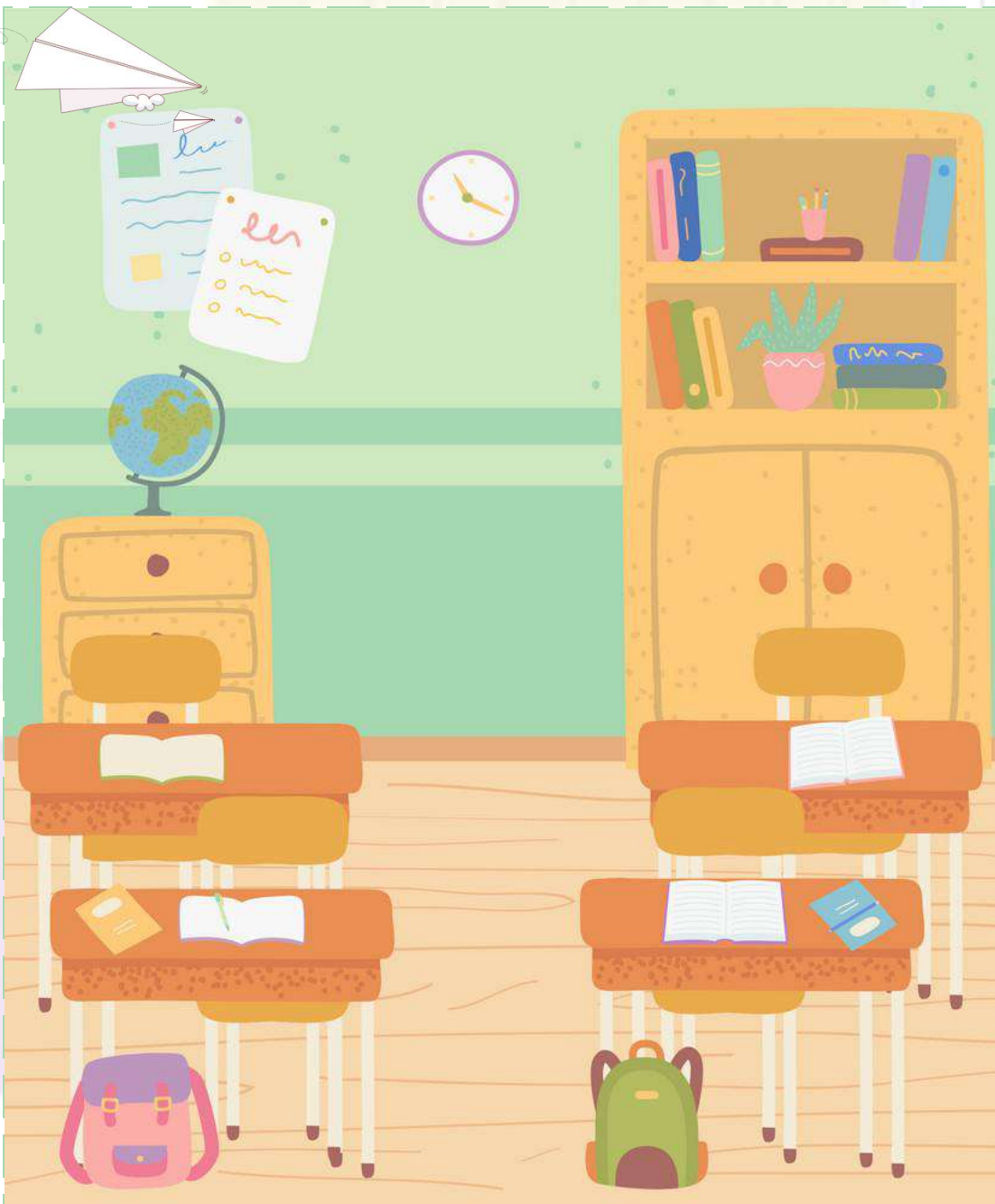


Для обеспечения передвижения инвалидов и лиц с ограниченными возможностями здоровья по собственной территории и объектам хозяйствующим субъектом должны проводиться мероприятия по созданию доступной среды для инвалидов.

В объектах должны соблюдаться следующие требования:

- Обучающиеся и воспитанники обеспечиваются мебелью **в соответствии с их ростом и возрастом.**
- Функциональные размеры мебели должны соответствовать обязательным требованиям, установленным техническим регламентом.
- Мебель для учебных заведений (парты, столы и стулья) обеспечивается цветовой маркировкой в соответствии с ростовой группой (кроме палаточных лагерей и организаций, осуществляющих образовательную деятельность по образовательным программам высшего образования).
- Цветовая маркировка наносится на **боковую наружную поверхность** стола и стула.
- Парты (столы) расставляются в следующем порядке: меньшие по размеру - ближе к доске, большие по размеру - дальше от доски.
- Конторки размещают на последних от доски рядах.





- При организации образовательной деятельности без использования учебной доски мебель для учебных заведений может быть расставлена в ином порядке.
- Детей рассаживают с учетом роста, наличия заболеваний органов дыхания, слуха и зрения.
- При расположении парт (столов) используемых при организации обучения и воспитания, обучающихся с ограниченными возможностями здоровья и инвалидов, следует учитывать особенности физического развития обучающихся.
- В зависимости от назначения помещений используются различные виды мебели, при этом допускается использование многофункциональной (трансформируемой) мебели.
- **В учебных помещениях табуретки и скамейки вместо стульев использоваться не должны.**
- Вновь приобретаемая мебель должна иметь документы об оценке (подтверждения) соответствия требованиям ТР ТС 025/2012.
- Покрытие столов и стульев должно **не иметь дефектов и повреждений**, и быть выполненным из материалов, устойчивых к воздействию влаги, моющих и дезинфицирующих средств.
- Мебель для лиц с ограниченными возможностями здоровья и инвалидов, должна быть приспособлена к особенностям их психофизического развития, индивидуальным возможностям и состоянию здоровья.



Помещения, предназначенные для организации учебного процесса, оборудуются классными досками.

- Учебные доски, для работы с которыми используется мел, должны иметь темное антибликовое покрытие и должны быть оборудованными дополнительными источниками искусственного освещения, направленного непосредственно на рабочее поле.
- При использовании маркерной доски цвет маркера должен быть контрастного цвета по отношению к цвету доски.

- При оборудовании учебных помещений интерактивной доской (интерактивной панелью), нужно учитывать её размер и размещение, которые должны обеспечивать обучающимся доступ ко всей поверхности. Диагональ интерактивной доски должна составлять **не менее 165,1 см**. На интерактивной доске не должно быть зон, недоступных для работы.
- **Интерактивная доска должна быть расположена по центру фронтальной стены классного помещения.**
- Активная поверхность интерактивной доски должна быть **матовой**. Размещение проектора интерактивной доски должно исключать для пользователей возможность возникновения слепящего эффекта.
- Интерактивные доски, сенсорные экраны, информационные панели и иные средства отображения информации, а также компьютеры, ноутбуки, планшеты, моноблоки, иные электронные средства обучения (далее - ЭСО) используются в соответствии с инструкцией по эксплуатации и (или) техническим паспортом. ЭСО должны иметь документы об оценке (подтверждении) соответствия.
- Использование ЭСО должно осуществляться при условии их соответствия Единым санитарно-эпидемиологическим и гигиеническим требованиям к продукции (товарам), подлежащей санитарно-эпидемиологическому надзору (контролю).
- **Минимальная диагональ ЭСО** должна составлять для монитора персонального компьютера и ноутбука - **не менее 39,6 см**, планшета - **26,6 см**.

Использование мониторов на основе электронно-лучевых трубок в образовательных организациях не допускается.

При организации питания хозяйствующими субъектами должны соблюдаться следующие требования:

В составе комплекса помещений для приготовления и раздачи пищи, **работающих на сырье**, должны быть предусмотрены следующие помещения:

- загрузочный цех,
- горячий цех,
- холодный цех,
- мясо-рыбный цех,
- цех первичной обработки овощей,
- цех вторичной обработки овощей, моечная для кухонной посуды,
- моечная для столовой посуды,
- кладовые и складские помещения с холодильным оборудованием.

В составе комплекса помещений для приготовления и раздачи пищи, **работающих на полуфабрикатах**, должны быть предусмотрены следующие помещения:

- загрузочный цех,
- помещения, предназначенные для доготовки полуфабрикатов,
- горячий цех,
- холодный цех,
- моечная для кухонной посуды,
- моечная для столовой посуды,
- кладовые и складские помещения с холодильным оборудованием.

В составе комплекса помещений **буфетов-раздаточных** должны быть:

- помещение для приема и раздачи готовых блюд и кулинарных изделий,
- помещение для мытья кухонной и столовой посуды,
- помещение (место) для хранения контейнеров (термосов, тары).





Помещения для приготовления и приема пищи, хранения пищевой продукции оборудуются технологическим, холодильным и моечным оборудованием, инвентарем в соответствии с гигиеническими нормативами, а также в целях соблюдения технологии приготовления блюд, режима обработки, условий хранения пищевой продукции.

- Оборудование, инвентарь, посуда и тара должны быть выполнены из материалов, предназначенных для контакта с пищевыми продуктами, а также предусматривающих возможность их мытья и обеззараживания.
- **Допускается использование одноразовой столовой посуды и приборов.**
- Посуда для приготовления блюд должна быть выполнена из нержавеющей стали.
- Инвентарь, используемый для раздачи и порционирования блюд, должен иметь мерную метку объема в литрах и (или) миллилитрах.

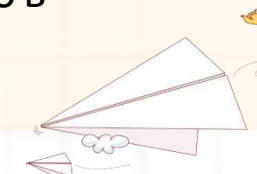


Не допускается использование деформированной, с дефектами и механическими повреждениями кухонной и столовой посуды, инвентаря; столовых приборов (вилки, ложки) из алюминия.



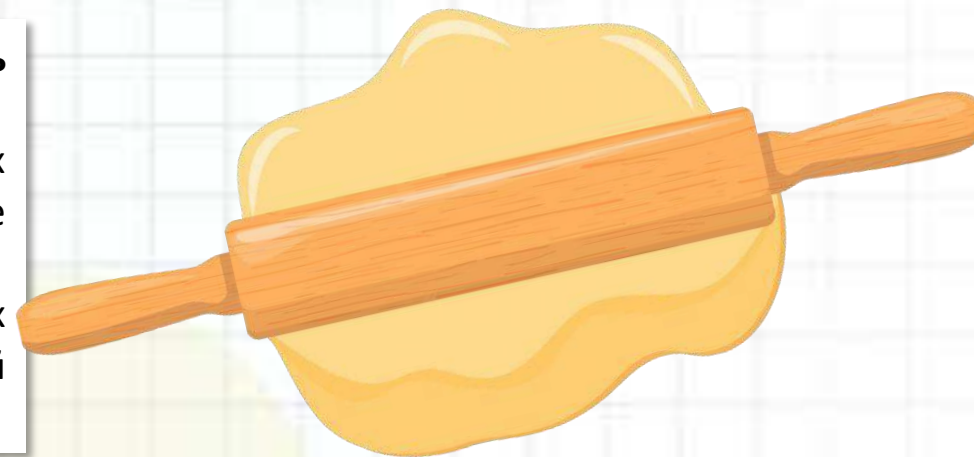


Хранение стерильных бутылочек, сосок и пустышек должно быть организовано в специальной промаркированной посуде с крышкой.



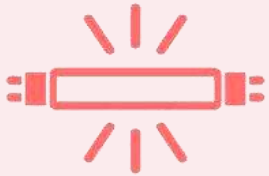
- ✓ Складские помещения для хранения пищевых продуктов оборудуют приборами для измерения относительной влажности и температуры воздуха, холодильное оборудование - контрольными термометрами.
- ✓ Производственные столы, предназначенные для обработки пищевых продуктов, **должны быть** цельнометаллическими, устойчивыми к действию моющих и дезинфекционных средств, выполнены из материалов, для контакта с пищевыми продуктами.

- ✓ Покрытие стола для работы с тестом (столешница) **должно быть** выполнено из дерева твердых лиственных пород.
- ✓ В дошкольных группах, размещенных в жилых и нежилых помещениях жилищного фонда, для работы с тестом допускается использование съёмной доски, выполненной из дерева твердых лиственных пород.
- ✓ При замене оборудования в помещениях для приготовления холодных закусок необходимо обеспечить установку столов с охлаждаемой поверхностью.



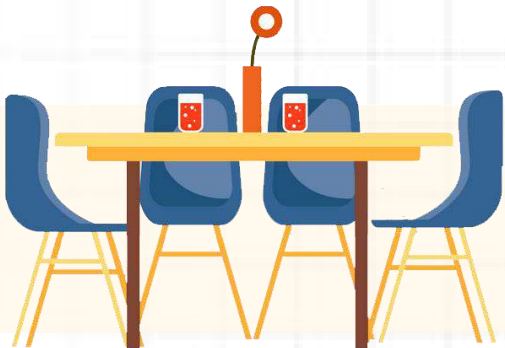
Технологическое и холодильное оборудование должно быть исправным и способным поддерживать температурный режим.

Кухонная посуда, столы, инвентарь, оборудование маркируются в зависимости от назначения и должны использоваться в соответствии с маркировкой.

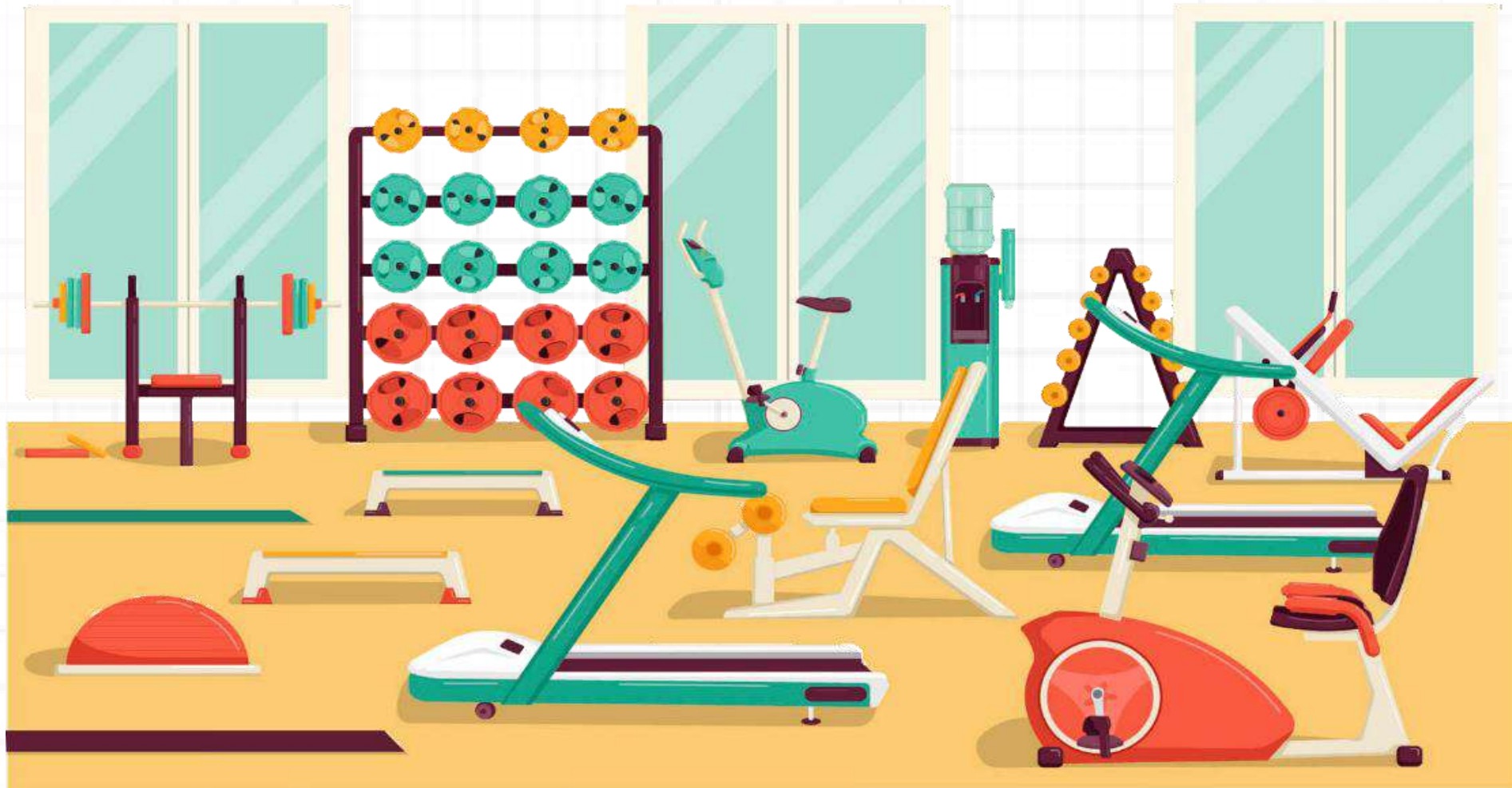


- Для обеззараживания воздуха в холодном цехе используется бактерицидная установка для обеззараживания воздуха.
- При отсутствии холодного цеха приборы для обеззараживания воздуха устанавливают на участке (в зоне) приготовления холодных блюд, в мясорыбном, овощном цехах и в помещении для обработки яиц.

Количество технологического, холодильного и моечного оборудования, инвентаря, кухонной и столовой посуды должно обеспечивать поточность технологического процесса, а объем одновременно приготавливаемых блюд должен соответствовать количеству непосредственно принимающих пищу лиц.



Обеденные залы оборудуются столовой мебелью (столами, стульями, табуретами, скамьями), имеющей без дефектов и повреждений покрытие, позволяющее проводить обработку с применением моющих и дезинфицирующих средств.



Используемое спортивное оборудование должно быть выполнено из материалов, допускающих их влажную обработку моющими и дезинфекционными средствами.



На каждом этаже объекта размещаются туалеты для детей и молодежи разного пола.

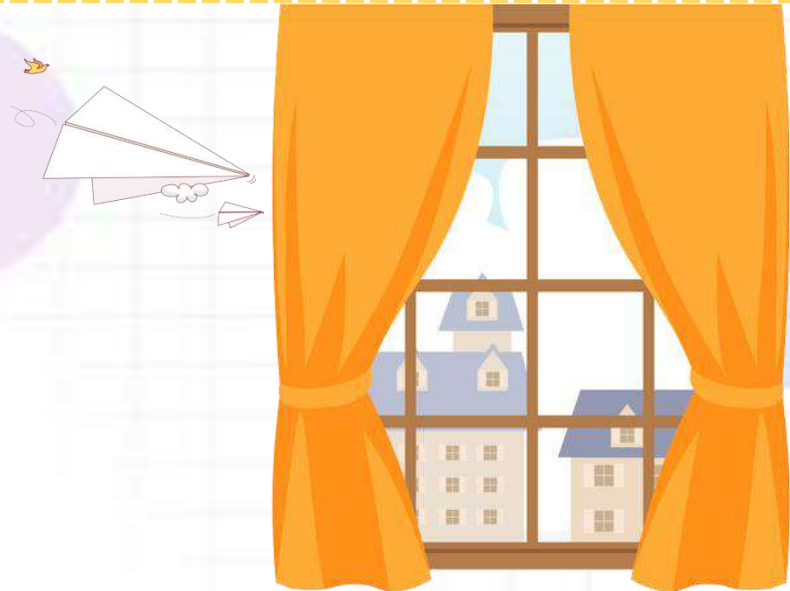
- Площадь туалетов для детей от 3 до 7 лет - 16,0 кв.м.; для детей старше 7 лет - не менее 0,1 кв.м. на ребенка.
- Туалетные комнаты оборудуются умывальниками и туалетными кабинами с дверями. Во вновь строящихся хозяйствующих субъектах в туалетах для мальчиков дополнительно устанавливаются писсуары, оборудованные перегородками.
- Туалетные кабины оснащаются мусорными ведрами, держателями для туалетной бумаги, сиденьями на унитазах.
- Умывальные раковины обеспечиваются мылом, электро- или бумажными полотенцами, ведрами для сбора мусора.
- На этаже проживания (обучения, пребывания) инвалидов туалетная и душевая комнаты должны быть оборудованы с учетом обеспечения условий доступности для инвалидов.

Санитарно-техническое оборудование должно соответствовать гигиеническим нормативам, быть исправным и без дефектов.



- Для приготовления дезинфекционных растворов, обработки и хранения уборочного инвентаря, моющих и дезинфекционных средств в **недоступном для детей месте** выделяется помещение либо оборудуется место, исключающее доступ к нему детей.

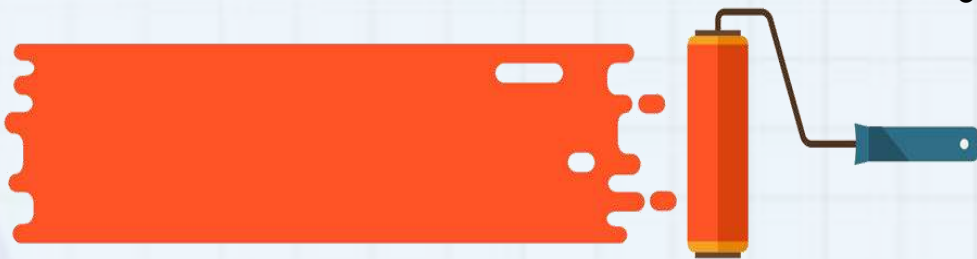
- Помещение оборудуют поддоном с холодной и горячей водой, подающейся через смеситель, а также системой водоотведения.
- Инструкции по приготовлению дезинфицирующих растворов должны размещаться в месте их приготовления.



Окна помещений оборудуются в зависимости от климатической зоны регулируемые солнцезащитными устройствами (подъемно-поворотные жалюзи, тканевые шторы) с длиной **не ниже** уровня подоконника, а окна, открываемые в весенний, летний и осенний периоды, - москитными сетками.

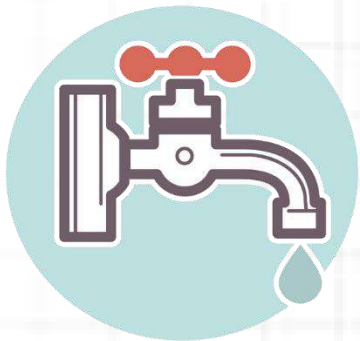
При отделке объектов должны соблюдаться следующие требования:

- Применяемые строительные и отделочные материалы используют при наличии документов об оценке (подтверждении) соответствия, быть устойчивыми к уборке влажным способом с применением моющих и дезинфицирующих средств, подтверждающие их безопасность, устойчивыми к уборке влажным способом с применением моющих и дезинфицирующих средств.
- Полы **не должны иметь дефектов и повреждений** и должны быть выполненными из материалов, допускающих влажную обработку и дезинфекцию.



- Стены и потолки помещений **не должны иметь дефектов и повреждений**, следов протеканий и признаков поражений грибком, должны иметь отделку, допускающую влажную обработку с применением моющих и дезинфицирующих средств.
- В помещениях с повышенной влажностью воздуха потолки должны быть влагостойкими.

При обеспечении водоснабжения и водоотведения хозяйствующими субъектами должны соблюдаться следующие требования:



Здания хозяйствующих субъектов оборудуются **системами холодного и горячего водоснабжения, водоотведения** в соответствии с требованиями к общественным зданиям и сооружениям в части хозяйственно-питьевого водоснабжения и водоотведения согласно законодательству о техническом регулировании в сфере безопасности зданий и сооружений.

Сливные трапы оборудуются в производственных, складских, хозяйственных, подсобных и административно-бытовых помещениях столовой (далее - пищеблока), в помещениях для стирки белья, душевых, туалетах, за исключением помещений, размещенных в жилых помещениях жилищного фонда и в дошкольных группах, размещенных в нежилых помещениях. Полы, оборудованные сливными трапами, должны быть оборудованы уклонами к отверстиям трапов.

При отсутствии централизованной системы водоснабжения и водоотведения хозяйствующие субъекты оборудуются нецентрализованными (автономными) системами холодного и горячего водоснабжения, водоотведения, со спуском сточных вод в локальные очистные сооружения.

При отсутствии горячего централизованного водоснабжения в помещениях хозяйствующего субъекта устанавливаются водонагревающие устройства.

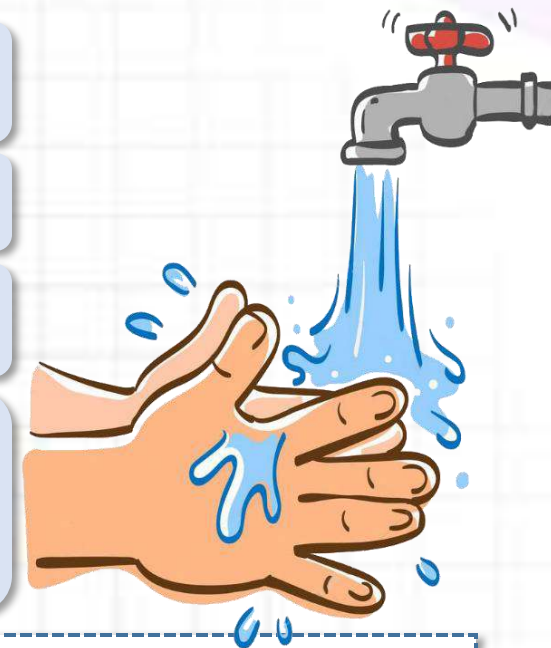


Вода, используемая в хозяйственно-питьевых и бытовых целях должна соответствовать санитарно-эпидемиологическим требованиям к питьевой воде.

Горячая и холодная вода должна подаваться через смесители.

Не допускается использование воды из системы отопления для технологических, а также хозяйственно-бытовых целей.

Холодной и горячей водой обеспечиваются производственные помещения пищеблока, помещения в которых оказывается медицинская помощь, туалеты, душевые, умывальные, комнаты гигиены для девушек, умывальные перед обеденным залом, помещения для стирки белья, помещения для приготовления дезинфицирующих растворов.

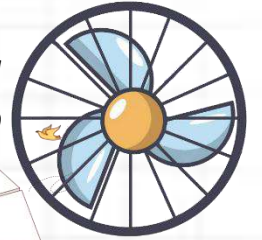


- Питьевой режим организуется посредством стационарных питьевых фонтанчиков и (или) выдачи детям воды, расфасованной в емкости (бутилированной) промышленного производства, в том числе через установки с дозированным розливом воды или организуется посредством выдачи кипяченой питьевой воды.
- При использовании установок с дозированным розливом питьевой воды, расфасованной в емкости, проводится замена емкости по мере необходимости, но не реже, чем это предусмотрено сроком годности воды, установленным производителем.
- При использовании бутилированной воды хозяйствующий субъект должен быть обеспечена запасом чистой посуды (стеклянной, фаянсовой либо одноразовой), а также контейнерами для сбора использованной посуды одноразового применения.

Вода, расфасованная в емкости и поставляемая в хозяйствующие субъекты, должна иметь документы об оценке (подтверждения) соответствия.

Микроклимат, отопление и вентиляция в объектах должны соответствовать следующим требованиям:

Здания оборудуются системами отопления и вентиляции в соответствии с требованиями, предъявляемыми к отоплению, вентиляции и кондиционированию воздуха в общественных зданиях и сооружениях согласно законодательству о техническом регулировании в сфере безопасности зданий и сооружений.



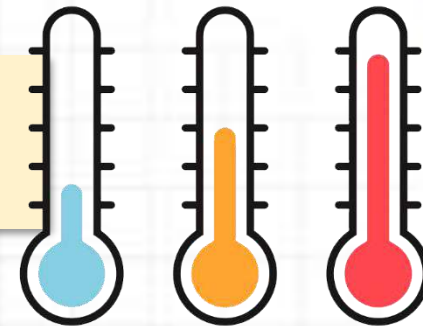
- В помещениях обеспечиваются параметры микроклимата, воздухообмена, определенные требованиями гигиенических нормативов.
- В воздухе **не допускается** превышение предельно допустимых концентраций загрязняющих веществ, определенных требованиями гигиенических нормативов.
- **Не допускается** использование переносных отопительных приборов с инфракрасным излучением.



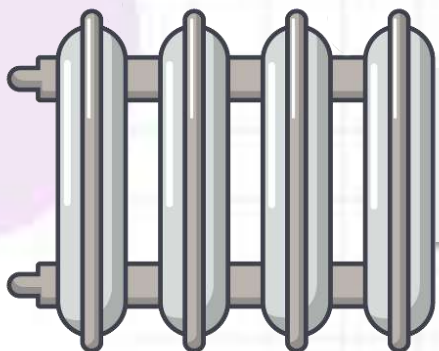
Конструкция окон должна обеспечивать возможность проведения проветривания помещений в любое время года.

Проветривание в присутствии детей не проводится.

Контроль температуры воздуха во всех помещениях, предназначенных для пребывания детей и молодежи осуществляется Организацией с помощью термометров.

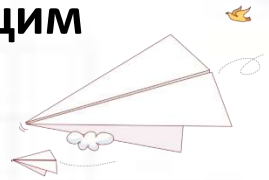


- ❑ Помещения, где установлено оборудование, являющееся источником выделения пыли, химических веществ, избытков тепла и влаги дополнительно обеспечиваются местной системой вытяжной вентиляции.
- ❑ Каждая группа помещений (производственные, складские, санитарно-бытовые) оборудуется отдельными системами приточно-вытяжной вентиляции с механическим и (или) естественным побуждением.
- ❑ Обследование технического состояния системы вентиляции (ревизия, очистка и контроль эффективности) проводится перед вводом здания в эксплуатацию, затем через **2 года после ввода в эксплуатацию**, в **дальнейшем не реже 1 раза в 10 лет**.
- ❑ При обследовании технического состояния вентиляции должны осуществляться инструментальные измерения объемов вытяжки воздуха.



- Ограждающие устройства отопительных приборов должны быть выполнены из материалов, безвредных для здоровья детей.
- Ограждения из древесно-стружечных плит к использованию **не допускаются**.

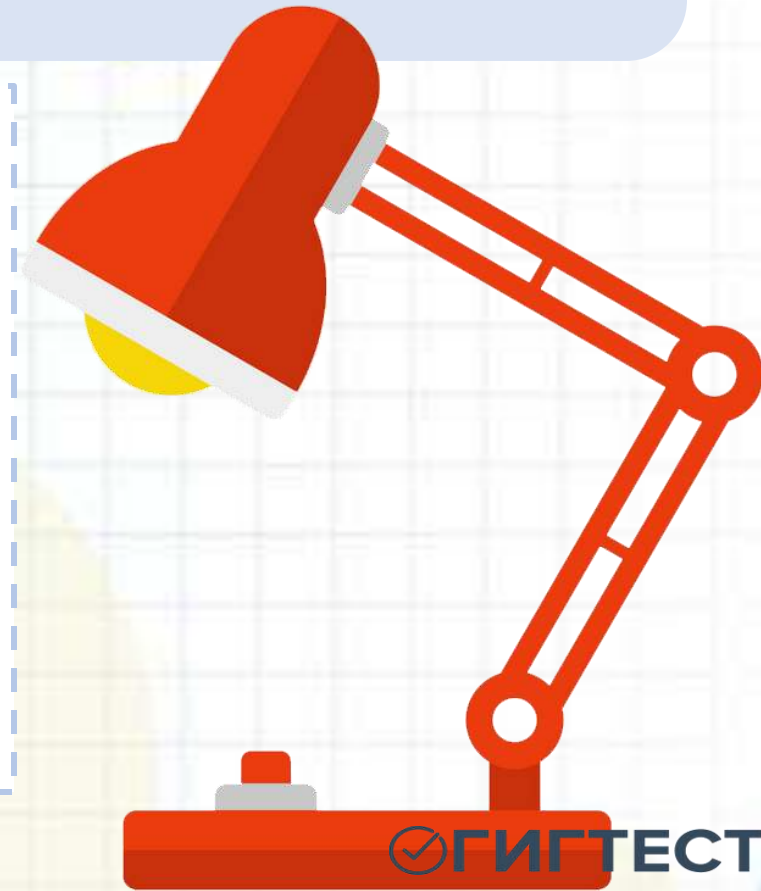
Естественное и искусственное освещение в объектах должны соответствовать следующим требованиям:



- Уровни естественного и искусственного освещения в помещениях хозяйствующих субъектов должны соответствовать гигиеническим нормативам.
- В игровых, спальнях групповых ячеек, в учебных кабинетах и жилых помещениях обеспечивается наличие естественного бокового, верхнего или двустороннего освещения. При глубине учебных помещений (аудиторий, классов) **более 6 м** оборудуется правосторонний подсвет со стороны стены противоположной светонесущей, высота которого должна быть **не менее 2,2 м от пола**.

Допускается эксплуатация без естественного освещения следующих помещений:

- помещений для спортивных снарядов (далее - снарядные),
- умывальных, душевых, туалетов при гимнастическом (или спортивном) зале,
- душевых и туалетов для персонала,
- кладовых и складских помещений, радиоузлов,
- кино- фото- лабораторий,
- кинозалов,
- книгохранилищ,
- бойлерных, насосных водопровода и канализации,
- камер вентиляционных,
- камер кондиционирования воздуха,
- узлов управления и других помещений для установки и управления инженерным и технологическим оборудованием зданий,
- помещений для хранения и обработки уборочного инвентаря, помещений для хранения и разведения дезинфекционных средств.





При использовании ЭСО с демонстрацией обучающих фильмов, программ или иной информации, должны быть выполнены мероприятия, предотвращающие неравномерность освещения и появление бликов на экране.

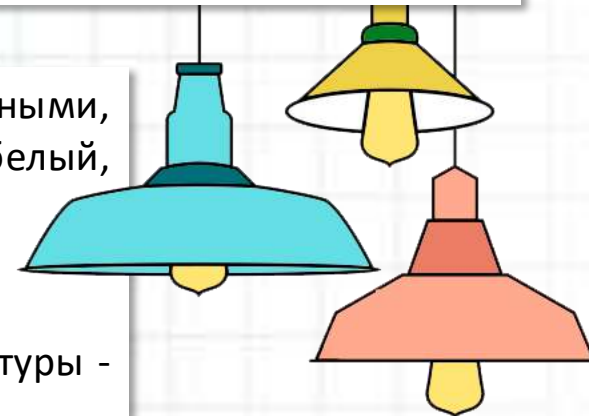
- Остекление окон выполняется из цельного стекла. Не допускается наличие трещин и иное нарушение целостности стекла.
- Чистка оконных стекол проводится по мере их загрязнения.
- Конструкция регулируемых солнцезащитных устройств на окнах в исходном положении не должна уменьшать светоактивную площадь оконного проема.




Система общего освещения обеспечивается потолочными светильниками с разрядными, люминесцентными или светодиодными лампами со спектрами светового излучения: белый, тепло-белый, естественно-белый.

Уровни искусственной освещенности:


- в учебных помещениях для детей старше 7 лет - не менее 300 люкс,
- в учебных кабинетах черчения и рисования, изостудиях, мастерских живописи, рисунка и скульптуры - 300 люкс,
- в мастерских трудового обучения - 400 люкс.



Не допускается в одном помещении использовать разные типы ламп, а также лампы с разным световым излучением.



Осветительные приборы должны иметь светорассеивающую конструкцию:

- в помещениях, предназначенных для занятий физкультурой и спортом - защитную,
 - в помещениях пищеблока, душевых и в прачечной - пылевлагодонепроницаемую.
- 

Для равномерного освещения помещений используются отделочные материалы, создающие матовую поверхность светлых оттенков с коэффициентом отражения от панелей стен **не менее 0,55**, потолка, верхней части стен и оконных откосов - **не менее 0,7**, мебели - **не менее 0,45**.

При использовании декоративных элементов с яркой цветовой палитрой, их площадь не должна превышать **25%** от общей площади поверхности стен помещения.

Все источники искусственного освещения должны содержаться в исправном состоянии и **не должны** содержать следы загрязнений.



Неисправные и перегоревшие люминесцентные лампы хранятся в отдельном помещении (месте) и направляют на утилизацию в порядке, установленном законодательством РФ.

При организации профилактических и противоэпидемических мероприятий хозяйствующими субъектами должны соблюдаться следующие требования:

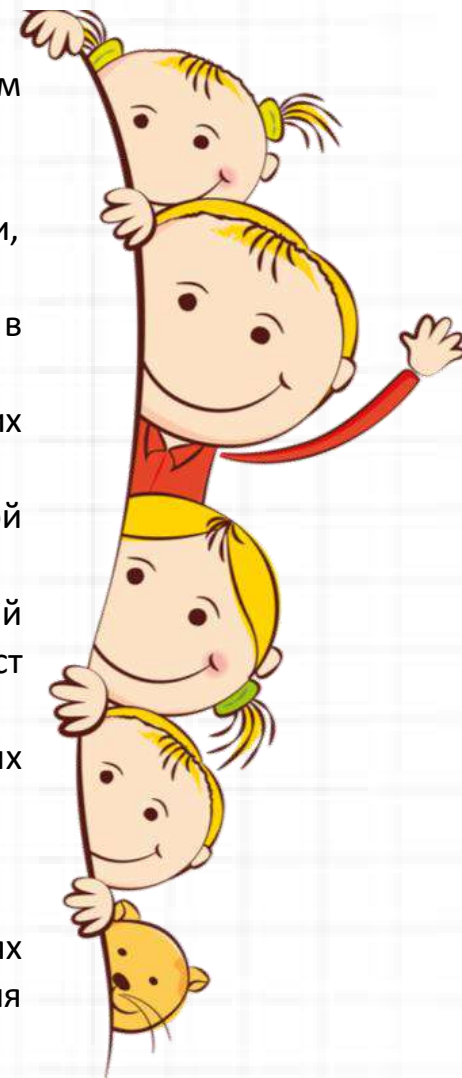
Медицинская помощь в хозяйствующих субъектах осуществляется в соответствии с законодательством в сфере охраны здоровья.

- Медицинская деятельность в хозяйствующих субъектах осуществляется самостоятельно (при наличии санитарно-эпидемиологического заключения) или медицинской организацией.
- Лица с признаками инфекционных заболеваний в объекты не допускаются.
- При выявлении лиц с признаками инфекционных заболеваний во время их нахождения на объекте хозяйствующим субъектом должны быть приняты меры по ограничению или исключению их контакта с иными лицами посредством размещения в помещения для оказания медицинской помощи или иные помещения, кроме вспомогательных, до приезда законных представителей (родителей или опекунов), до перевода в медицинскую организацию или до приезда скорой помощи.
- После перенесенного заболевания дети допускаются к посещению при наличии медицинского заключения (медицинской справки).



В целях предотвращения возникновения и распространения инфекционных и неинфекционных заболеваний и пищевых отравлений в хозяйствующем субъекте проводятся (за исключением организаций дополнительного образования, развивающих центров, игровых комнат, организаций социального обслуживания в части предоставления социальных услуг в полу стационарной форме (с кратковременным дневным пребыванием)):

- контроль за санитарным состоянием и содержанием собственной территории и всех объектов, за соблюдением правил личной гигиены лицами, находящимися в них;
- организация профилактических и противоэпидемических мероприятий и контроль за их проведением;
- работа по организации и проведению мероприятий по дезинфекции, дезинсекции и дератизации, противоклещевых (акарицидных) обработок и контроль за их проведением;
- осмотры детей с целью выявления инфекционных заболеваний (в том числе на педикулез) при поступлении в Организацию, а также в случаях, установленных законодательством в сфере охраны здоровья;
- организация профилактических осмотров воспитанников и обучающихся и проведение профилактических прививок;
- распределение детей в соответствии с заключением о принадлежности несовершеннолетнего к медицинской группе для занятий физической культурой;
- документирование и контроль за организацией процесса физического воспитания и проведением мероприятий по физической культуре в зависимости от пола, возраста и состояния здоровья; за состоянием и содержанием мест занятий физической культурой; за пищеблоком и питанием детей;
- назначение мероприятий по закаливанию, которые организуются с согласия родителей (законных представителей) и проводятся с учетом состояния здоровья детей (молодежи);
- работу по формированию здорового образа жизни и реализация технологий сбережения здоровья;
- контроль за соблюдением правил личной гигиены;
- контроль за информированием хозяйствующего субъекта и медицинских работников обо всех случаях инфекционных заболеваний в своей семье и обращением за медицинской помощью в случае возникновения заболеваний.



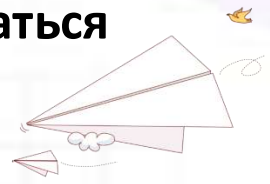
- В целях профилактики контагиозных гельминтозов (энтеробиоза и гименолепидоза) в образовательных организациях организуются и проводятся меры по предупреждению передачи возбудителя и оздоровлению источников инвазии.
- Все выявленные инвазированные регистрируются в журнале для инфекционных заболеваний.
- При регистрации случаев заболеваний контагиозными гельминтозами санитарно-противоэпидемические (профилактические) мероприятия **проводятся в течение 3 календарных дней** после окончания лечения.
- При наличии бассейна с целью профилактики паразитарных заболеваний проводится лабораторный контроль качества воды в ванне плавательного бассейна хозяйствующего субъекта и одновременным отбором смывов с объектов внешней среды на паразитологические показатели.



Хозяйствующим субъектом должны быть созданы условия для мытья рук воспитанников и обучающихся.

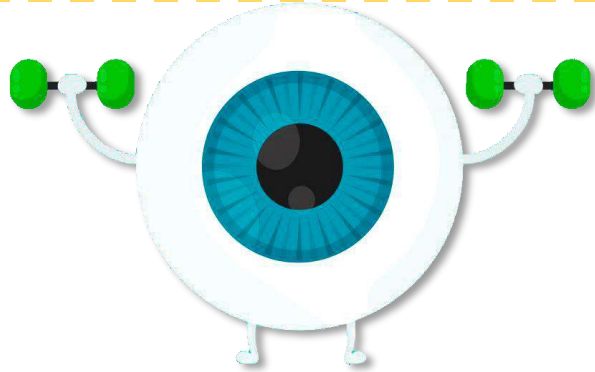


В отношении организации образовательного процесса и режима дня должны соблюдаться следующие требования:



Издательская продукция (книжные и электронные ее варианты), используемые хозяйствующим субъектом, должны соответствовать гигиеническим нормативам.

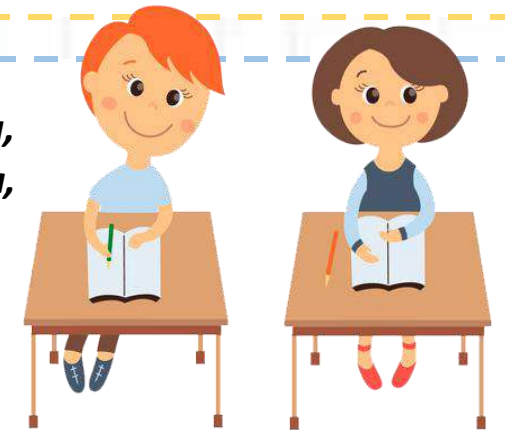
Кабинеты информатики и работа с ЭСО должны соответствовать гигиеническим нормативам.



- При использовании ЭСО во время занятий и перемен должна проводиться гимнастика для глаз.
- При использовании книжных учебных изданий гимнастика для глаз должна проводиться во время перемен.
- Для профилактики нарушений осанки во время занятий должны проводиться соответствующие физические упражнения (далее физкультминутки).

При использовании ЭСО с демонстрацией обучающих фильмов, программ или иной информации, предусматривающих ее фиксацию в тетрадях воспитанниками и обучающимися, продолжительность непрерывного использования экрана не должна превышать:

- для детей 5-7 лет - 5-7 минут,
- для учащихся 1-4-х классов - 10 минут,
- для 5-9-х классов - 15 минут.



Занятия с использованием ЭСО в возрастных группах до 5 лет не проводятся.

Общая продолжительность использования ЭСО на уроке **не должна превышать:**

для интерактивной доски	до 10 лет	20 мин.
	старше 10 лет	30 мин.
для компьютера	1-2 классы	20 мин.
	3-4 классы	25 мин.
	5-9 классы	30 мин.
	10-11 классы	35 мин.



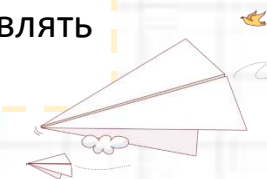
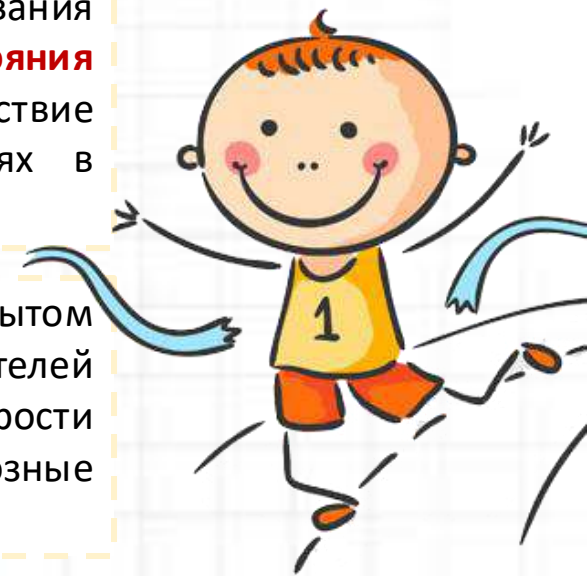
- Расписание занятий составляются с учетом дневной и недельной динамики умственной работоспособности обучающихся и шкалой трудности учебных предметов.
- Режим двигательной активности детей в течение дня организуется с учетом возрастных особенностей и состояния здоровья.
- При организации образовательной деятельности предусматривается введение в режим дня физкультминуток во время занятий, гимнастики для глаз, обеспечивается контроль за осанкой, в том числе, во время письма, рисования и использования ЭСО.



Физкультурные, физкультурно-оздоровительные мероприятия, массовые спортивные мероприятия, туристические походы, спортивные соревнования организуются **с учетом возраста, физической подготовленности и состояния здоровья детей.** Хозяйствующим субъектом обеспечивается присутствие медицинских работников на спортивных соревнованиях и на занятиях в плавательных бассейнах.

Возможность проведения занятий физической культурой и спортом на открытом воздухе, а также подвижных игр, определяется по совокупности показателей метеорологических условий (температуры, относительной влажности и скорости движения воздуха) по климатическим зонам. В дождливые, ветреные и морозные дни занятия физической культурой должны проводиться в зале.

Отношение времени, затраченного на непосредственное выполнение физических упражнений к общему времени занятия физической культурой должна составлять не менее 70%.



Не допускается привлекать детей к работам с вредными или опасными условиями труда, при выполнении которых запрещается применение труда **лиц моложе 18 лет**, а также к уборке туалетов, душевых, умывальных, мытью окон и светильников, уборке снега с крыш, выполнению ремонтно-строительных и отделочных работ, подъему и переносу тяжестей.



Содержание собственной территории и помещений хозяйствующего субъекта должно соответствовать следующим требованиям:



- На собственной территории **не допускается** скопление мусора.
- Уборка территории проводится ежедневно или по мере загрязнения.
- Для очистки собственной территории от снега использование химических реагентов **не допускается**.
- Мусор должен собираться в мусоросборники, мусоросборники следует закрывать крышками.
- Очистка мусоросборников проводится при заполнении **2/3** их объема.
- **Не допускается** сжигание мусора на собственной территории, в том числе в мусоросборниках.
- В каждом помещении должна стоять емкость для сбора мусора. Переполнение емкостей для мусора не допускается.

Во встроенных, встроенно-пристроенных к жилым зданиям (или к зданиям административного общественного назначения), пристроенных, приспособленных помещениях обращение с отходами производства и потребления осуществляется в соответствии с законодательством в сфере обращения с отходами.

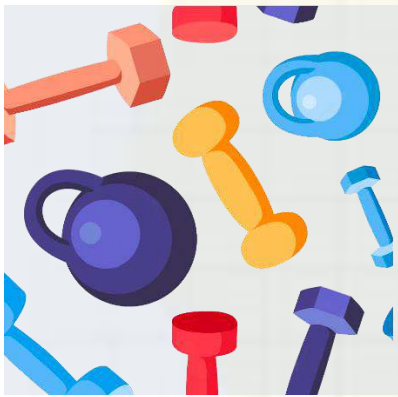
- При наличии на собственной территории песочниц **ежегодно**, в весенний период, в песочницах, на игровых площадках, проводится полная смена песка.
- Песок должен соответствовать гигиеническим нормативам.
- При обнаружении возбудителей паразитарных и инфекционных болезней проводится внеочередная замена песка.
- Песочницы в отсутствие детей во избежание загрязнения песка закрываются крышками, полимерными пленками или иными защитными приспособлениями.



На территории используемых хозяйствующими субъектами игровых, спортивных, прогулочных площадок, в зонах отдыха должны проводиться мероприятия, направленные на профилактику инфекционных, паразитарных и массовых неинфекционных заболеваний.

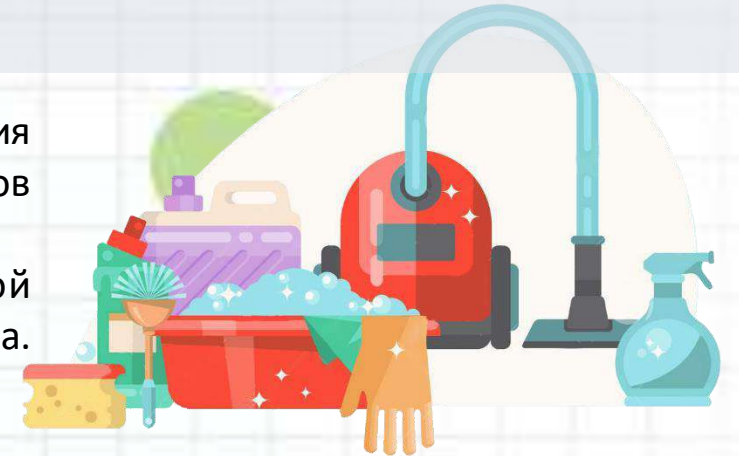


- Все помещения подлежат **ежедневной влажной уборке** с применением моющих средств.
- Влажная уборка в спальнях проводится после ночного и дневного сна, в спортивных залах и групповых помещениях **не реже 2 раз в день**.
- При организации обучения в несколько смен, уборка проводится **по окончании каждой смены**.
- Уборка помещений интерната при общеобразовательной организации проводится **не реже 1 раза в день**.
- Туалеты, столовые, вестибюли, рекреации подлежат влажной уборке **после каждой перемены**.
- Уборка учебных и вспомогательных помещений проводится **после окончания занятий**, в отсутствие обучающихся, при открытых окнах или фрамугах.
- Столы в групповых помещениях промываются горячей водой с моющим средством **до и после каждого приема пищи**.
- Дверные ручки, поручни, выключатели **ежедневно** протираются с использованием дезинфицирующих средств.
- Ванны, раковины, унитазы чистят **дважды в день или по мере загрязнения** щетками с использованием моющих и дезинфицирующих средств.
- Санитарно-техническое оборудование **ежедневно** должно обеззараживаться.



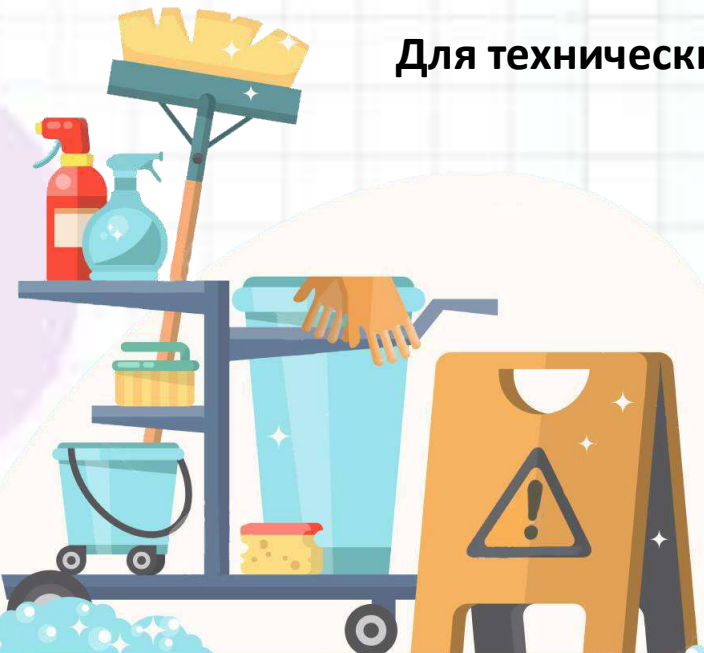
- Спортивный инвентарь и маты в спортивном зале **ежедневно** протираются с использованием мыльно-содового раствора.
- Ковровые покрытия **ежедневно** очищаются с использованием пылесоса.
- Ковровое покрытие **не реже одного раза в месяц** подвергается влажной обработке.
- После каждого занятия спортивный, гимнастический, хореографический, музыкальный залы проветриваются в течение **не менее 10 минут**.

- Ежедневная уборка туалетов, умывальных, душевых, помещений для оказания медицинской помощи, обеденных залов столовых, буфетов, производственных цехов пищеблока, проводится с использованием **дезинфицирующих средств**.
- Сидения на унитазах, ручки сливных бачков и ручки дверей моются ежедневно теплой водой с мылом или иным моющим средством, безвредным для здоровья человека. Горшки моются после каждого использования при помощи щеток и моющих средств.



Для технических целей в туалетных помещениях устанавливается отдельный водопроводный кран.

- Уборочный инвентарь маркируется в зависимости от назначения помещений и видов работ.
- Инвентарь для уборки туалетов должен иметь иную маркировку и храниться отдельно от другого инвентаря.
- По окончании уборки весь инвентарь промывается с использованием моющих средств, ополаскивается проточной водой и просушивается.
- Инвентарь для туалетов после использования обрабатывается дезинфекционными средствами в соответствии с инструкцией по их применению.

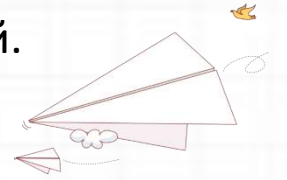




Во всех видах помещений не реже одного раза в месяц (в смену) проводится генеральная уборка с применением моющих и дезинфицирующих средств.



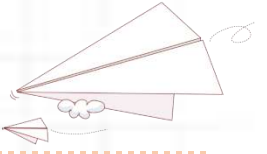
- Вытяжные вентиляционные решетки не должны содержать следов загрязнений.
- Очистка шахт вытяжной вентиляции проводится по мере загрязнения.



- В помещениях не должно быть насекомых, грызунов и следов их жизнедеятельности. Внутри помещений допускается дополнительное использование механических методов.
- При появлении синантропных насекомых и грызунов проводится дезинсекция и дератизация.
- Дезинсекция и дератизация проводится в отсутствии детей и молодежи.

- **Дезинфекционные средства хранят в упаковке производителя.**
- **Дезинфекционные растворы готовят в соответствии с инструкцией перед непосредственным их применением.**

При реализации образовательных программ начального общего, основного общего и среднего общего образования должны соблюдаться следующие требования:



На собственной территории организации, реализующей образовательные программы начального общего, основного общего и среднего общего образования (далее - общеобразовательные организации), выделяются:

- зоны отдыха,
- физкультурно-спортивная зона
- хозяйственная зона.

Для маломобильных групп населения оборудуется парковочная зона.

Для выполнения рабочих программ учебного предмета "Физическая культура", мероприятий программы воспитательной работы и курсов по выбору соответствующей направленности допускается использовать спортивные сооружения (площадки, стадионы, бассейны), расположенные за пределами собственной территории общеобразовательной организации, оборудованные в соответствии с санитарно-эпидемиологическими требованиями к устройству и содержанию мест, предназначенных для занятий спортом и физической культурой.



Приобретаемое оборудование для детских игровых площадок должно иметь документы об оценке (подтверждении) соответствия.



В структуру общеобразовательной организации может входить интернат. Здание интерната может быть отдельно стоящим, а также может входить в состав основного здания с выделением его в самостоятельный блок с отдельным входом.

Зона отдыха используется для организации подвижных игр и отдыха обучающихся, посещающих группы продленного дня, а также для реализации образовательных программ, начального общего, основного общего и среднего общего образования, предусматривающих проведение занятий и мероприятий на свежем воздухе.

Для всех обучающихся должны быть созданы условия для организации питания.

- Количество мест в обеденном зале должно обеспечивать организацию питания всех обучающихся в течение не более трех перемен, во вновь строящихся и реконструируемых - не более чем в две перемены.
- Число одновременно питающихся детей не должно превышать количество посадочных мест в обеденном зале по проекту.
- При обеденном зале устанавливаются умывальники из расчета **один кран на 20 посадочных мест.**



Учебные кабинеты и рекреационные помещения для обучающихся **1-4 классов** размещаются на **1-3 этажах** отдельного здания или отдельного блока, кабинеты технологии для мальчиков размещаются **на 1 этаже**. Обучающиеся **1-4 классов** размещаются в закрепленных за каждым классом учебных кабинетах, за исключением обучения, требующего специального оборудования.



- В гардеробах оборудуют места для каждого класса, исходя из площади **не менее 0,15 кв.м.** на ребенка.
- Гардеробы оснащают вешалками, крючками или шкафчиками для раздельного хранения одежды и местом для хранения обуви на каждого обучающегося, а также устанавливаются лавки (скамейки).
- Для обучающихся **1-4 классов** гардероб может размещаться в рекреациях (при условии оборудования их индивидуальными шкафчиками), а также в учебных кабинетах (при условии соблюдения нормы площади учебного кабинета на 1 обучающегося в соответствии с гигиеническими нормативами и выделении дополнительной площади для оборудования гардероба).



Для обучающихся **5-11 классов** образовательный процесс может быть организован по кабинетной системе.

При невозможности обеспечить обучающихся **5-11 классов** учебной мебелью соответствующей их росту во всех учебных кабинетах, и лабораториях, задействованных в образовательном процессе, обучение проводится в одном учебном кабинете, оборудованном мебелью, соответствующей росту и возрасту обучающихся.

Приобретаемая учебная мебель должна иметь документы об оценке (подтверждении) соответствия.

- Учебные кабинеты физики и химии оборудуют демонстрационными столами, установленными на подиуме.
- Демонстрационные столы должны иметь покрытие, устойчивое к действию агрессивных химических веществ и защитные бортики по наружному краю стола.
- Лаборантскую и учебный кабинет химии оборудуют вытяжными шкафами.



- При размещении в общеобразовательных организациях спортивного зала **выше 1 этажа**, проводят шумоизоляционные мероприятия, обеспечивающие нормируемые уровни шума в смежных помещениях.
- При спортивных залах оборудуются снарядные, раздевальные для мальчиков и девочек, туалеты, душевые.
- Площадь **туалетов** при спортивном зале должна составлять **не менее 8,0 кв.м.**, **душевых - 12,0 кв.м.**

На каждом этаже размещаются санитарные узлы отдельные для мальчиков и девочек, оборудованные кабинами с дверями и умывальниками для мытья рук.

Для инвалидов маломобильных групп туалетная комната (кабина) должна быть оборудована с учетом обеспечения условий доступности.

Для персонала оборудуется отдельный санузел (кабина).

Для обучающихся **5-11 классов** необходимо оборудовать комнату (кабину) личной гигиены девочек площадью **не менее 3,0 кв.м.**, оснащенную унитазом, умывальной раковиной, душевым поддоном с гибким шлангом, биде или иным оборудованием, обеспечивающим личную гигиену.



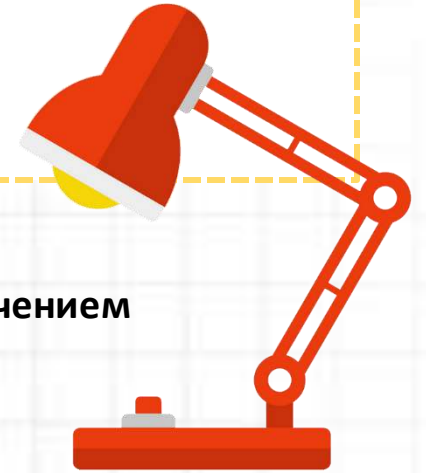
Холодным и горячим водоснабжением обеспечиваются:

- помещения пищеблока,
- столовая,
- душевые,
- умывальные,
- комнаты (кабины) личной гигиены,
- помещения медицинского назначения,
- кабинеты технологии,
- учебные кабинеты для обучающихся 1-4 классов,
- кабинеты изобразительного искусства, физики, химии и биологии,
- лаборантские,
- помещения для обработки уборочного инвентаря и приготовления дезинфицирующих средств,
- туалеты.

При размещении общеобразовательной организации в приспособленном здании (на период ремонтных работ или строительства нового здания) обеспечивается наличие следующего минимального набора помещений:

- учебные кабинеты,
- помещения для организации питания,
- административно-хозяйственные помещения,
- санузлы.

В учебных кабинетах обеспечивается боковое левостороннее естественное освещение за исключением случаев, указанных в общих требованиях.



Образование обучающихся с ограниченными возможностями здоровья может быть организовано как совместно с другими обучающимися, так и в отдельных классах, группах или отдельных организациях, осуществляющих образовательную деятельность.

Площадь учебных кабинетов без учета площади, необходимой для расстановки дополнительной мебели (шкафы, тумбы и другие) для хранения учебных пособий и оборудования рабочего места преподавателя, должна рассчитываться следующим образом:

- **не менее 2,5 кв.м.** на одного обучающегося при фронтальных формах занятий;
- **не менее 3,5 кв.м.** на одного обучающегося при организации групповых форм работы и индивидуальных занятий.

Количество обучающихся в классе определяется исходя из расчета соблюдения нормы площади на одного обучающегося, соблюдении требований к расстановке мебели в учебных кабинетах.

Комплектование классов (групп) обучающихся с ограниченными возможностями здоровья проводится в соответствии:

- для детей с тяжелыми нарушениями речи - 6 детей в возрасте до 3 лет и 10 детей в возрасте старше 3 лет,
- для детей с фонетико-фонематическими нарушениями речи - 12 детей в возрасте старше 3 лет,
- для глухих детей - 6 детей для обеих возрастных групп,
- для слабослышащих детей - 6 детей в возрасте до 3 лет и 8 детей в возрасте старше 3 лет,
- для слепых детей - 6 детей для обеих возрастных групп,
- для слабовидящих детей - 6 детей в возрасте до 3 лет и 10 детей в возрасте старше 3 лет,
- для детей с амблиопией, косоглазием - 6 детей в возрасте до 3 лет и 10 детей в возрасте старше 3 лет,
- для детей с нарушениями опорно-двигательного аппарата - 6 детей в возрасте до 3 лет и 8 детей в возрасте старше 3 лет,
- для детей с задержкой психоречевого развития - 6 детей в возрасте до 3 лет,
- для детей с задержкой психического развития - 10 детей в возрасте старше 3 лет,
- для детей с умственной отсталостью легкой степени - 10 детей в возрасте старше 3 лет,
- для детей с умственной отсталостью умеренной, тяжелой степени - 8 детей в возрасте старше 3 лет,
- для детей с расстройствами аутистического спектра - 5 детей для обеих возрастных групп,
- для детей со сложными дефектами (тяжелыми и множественными нарушениями развития) - 5 детей для обеих возрастных групп.



Количество детей в классах (группах) комбинированной направленности не должно превышать:

- не более 10 детей, в том числе не более 3 глухих детей, или слепых детей, или детей с нарушениями опорно-двигательного аппарата, или детей с умственной отсталостью умеренной, тяжелой степени, или с расстройствами аутистического спектра, или детей со сложным дефектом,
- не более 15 детей, в том числе не более 4 слабовидящих и (или) детей с амблиопией и (или) косоглазием, или слабослышащих детей, или детей, имеющих тяжелые нарушения речи, или детей с умственной отсталостью легкой степени,
- не более 17 детей, в том числе не более 5 детей с задержкой психического развития, детей с фонетико-фонематическими нарушениями речи.

Допускается организация разновозрастных классов (групп) компенсирующей или комбинированной направленности с учетом возможности соблюдения в них режима дня, соответствующего анатомическим и физиологическим особенностям детей каждой возрастной группы, с предельной наполняемостью 6 и 12 человек соответственно.

При комплектовании классов (групп) комбинированной направленности **не допускается** смешение более 3 категорий детей с ограниченными возможностями здоровья; при объединении детей с разными нарушениями в развитии учитываются направленность адаптированных образовательных программ и возможности их одновременной реализации в одном классе (группе).



Предельная наполняемость отдельного класса (группы), группы продленного дня для обучающихся с ограниченными возможностями здоровья устанавливается в зависимости от нозологической группы:

- для глухих обучающихся - 6 человек,
- для слабослышащих и позднооглохших обучающихся с легким недоразвитием речи, обусловленным нарушением слуха, - 10 человек,
- для слабослышащих и позднооглохших обучающихся с глубоким недоразвитием речи, обусловленным нарушением слуха, - 6 человек,
- для слепых обучающихся - 8 человек,
- для слабовидящих обучающихся - 12 человек,
- для обучающихся с тяжелыми нарушениями речи - 12 человек,
- для обучающихся с нарушениями опорно-двигательного аппарата - 10 человек,
- для обучающихся, имеющих задержку психического развития, - 12 человек,
- для учащихся с умственной отсталостью (интеллектуальными нарушениями) - 12 человек,
- для обучающихся с расстройствами аутистического спектра - 8 человек,
- для обучающихся со сложными дефектами (с тяжелыми множественными нарушениями развития) - 5 человек.

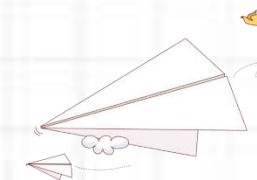


Количество обучающихся с ограниченными возможностями здоровья устанавливается из расчета *не более 3* обучающихся при получении образования совместно с другими учащимися.



- В общеобразовательных организациях, работающих в две смены, обучение 1, 5, 9-11 классов и классов для обучающихся с ограниченными возможностями здоровья проводится в первую смену.
- Учебные занятия следует начинать **не ранее 8 часов**.
- Проведение нулевых уроков и обучение в три смены **не допускается**.
- Занятия второй смены должны заканчиваться **не позднее 19 часов**.

При реализации образовательных программ должны соблюдаться следующие санитарно-эпидемиологические требования:



- Объем обязательной части образовательной программы начального общего образования должен составлять **80%**, образовательной программы основного общего - **70%** и образовательной программы среднего общего образования - **60%**. Суммарный объем обязательной части образовательной программы и части, формируемой участниками образовательных отношений, реализуется в рамках максимального общего объема недельной образовательной нагрузки.
- Часы, отведенные на внеурочную деятельность, должны быть организованы в формах, отличных от урочных, предусматривающих проведение общественно полезных практик, исследовательской деятельности, реализации образовательных проектов, экскурсий, походов, соревнований, посещений театров, музеев и иные формы.
- Внеурочная деятельность обучающихся с ограниченными возможностями здоровья формируется из часов, необходимых для обеспечения их индивидуальных потребностей и составляющих суммарно **10 часов** в неделю на обучающегося, из которых **не менее 5 часов** должны включать обязательные занятия коррекционной направленности с учетом возрастных особенностей учащихся и их физиологических потребностей.
- Урочная деятельность обучающихся с ограниченными возможностями здоровья организуется по 5 дневной учебной неделе, в субботу возможны организация проведение внеурочной деятельности.

- С целью профилактики переутомления в годовом календарном учебном плане обучающихся должно быть предусмотрено чередование периодов учебного времени, сессий и каникул.
- **Продолжительность каникул должна составлять не менее 7 календарных дней.**
- Расписание уроков составляется с учетом дневной и недельной умственной работоспособности обучающихся и шкалы трудности учебных предметов, определенной гигиеническими нормативами.



Образовательная недельная нагрузка распределяется равномерно в течение учебной недели, при этом объем максимально допустимой нагрузки в течение дня составляет:

- для обучающихся 1-х классов - не должен превышать 4 уроков и один раз в неделю - 5 уроков, за счет урока физической культуры,
- для обучающихся 2-4 классов - не более 5 уроков и один раз в неделю 6 уроков за счет урока физической культуры,
- для обучающихся 5-6 классов - не более 6 уроков,
- для обучающихся 7-11 классов - не более 7 уроков.



- Факультативные занятия и занятия по программам дополнительного образования, планируют на дни с наименьшим количеством обязательных уроков.
- Между началом факультативных (дополнительных) занятий и последним уроком необходимо организовывать перерыв продолжительностью **не менее 20 минут.**

Обучение в 1 классе осуществляется с соблюдением следующих требований:

- учебные занятия проводятся по 5-дневной учебной неделе и только в первую смену,
- обучение в первом полугодии: в сентябре, октябре - по 3 урока в день по 35 мин. каждый, в ноябре-декабре - по 4 урока в день по 35 мин. каждый; в январе - мае - по 4 урока в день по 40 мин. каждый,
- в середине учебного дня организуется динамическая пауза продолжительностью не менее 40 мин.,
- предоставляются дополнительные недельные каникулы в середине третьей четверти при четвертном режиме обучения.

Возможна организация дополнительных каникул независимо от четвертей (триместров).



При осуществлении присмотра и ухода в общеобразовательной организации в группах продленного дня должны быть созданы условия, включающие организацию полдника и прогулок для всех обучающихся, либо полдника, прогулок и дневного сна для детей первого года обучения.

Для предупреждения переутомления в течение недели обучающиеся должны иметь облегченный учебный день в среду или в четверг.

Продолжительность урока не должна превышать **45 минут**, за исключением 1 класса и компенсирующего класса, продолжительность урока в которых не должна превышать **40 минут**.

Продолжительность перемен между уроками составляет **не менее 10 минут**, большой перемены (после 2 или 3 урока) - **20 - 30 минут**.

Вместо одной большой перемены допускается после 2 и 3 уроков устанавливать две перемены **по 20 минут каждая**.

Продолжительность перемены между урочной и внеурочной деятельностью должна составлять **не менее 30 минут**, за исключением обучающихся с ограниченными возможностями здоровья, обучение которых осуществляется по специальной индивидуальной программе развития.



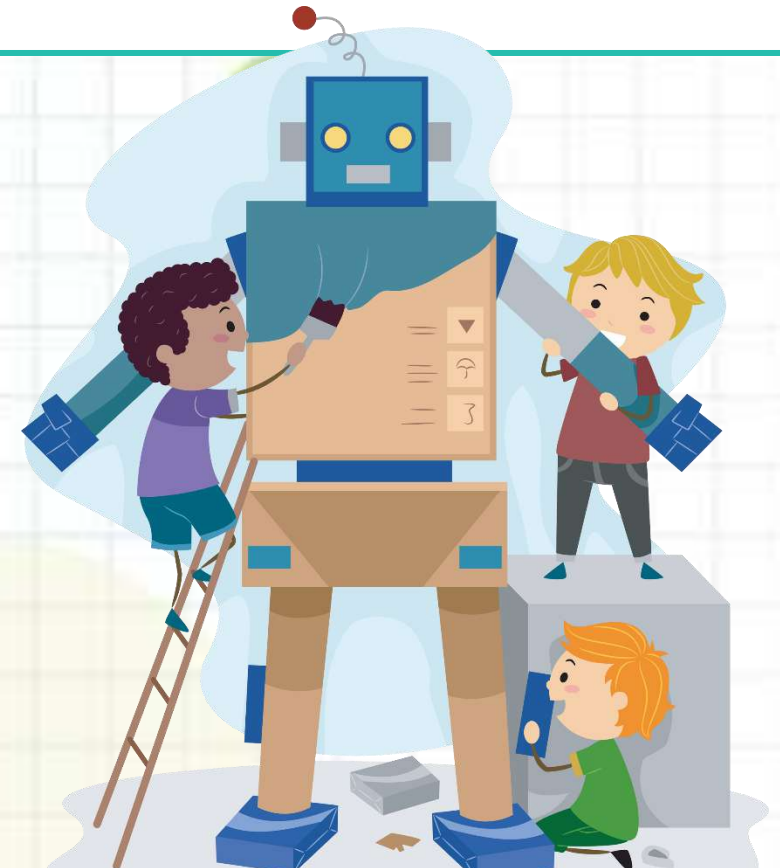


- Для слабовидящих обучающихся **1-4 классов** при различных видах учебной деятельности продолжительность непрерывной зрительной нагрузки не должна превышать **10 минут**, для слабовидящих обучающихся, осваивающих образовательные программы основного общего и среднего общего образования - **не более 15 минут**.
- Для обучающихся с остаточным зрением для усвоения учебной информации по рельефной системе Брайля должны чередоваться тактильное восприятие информации - **не менее 2 раз** за урок с непрерывной зрительной работой - **по 5 минут**.

Все работы в учебных кабинетах технологии, обучающиеся выполняют в специальной одежде и (или) с использованием средств индивидуальной защиты.

Для организации трудового обучения кабинеты технологии обеспечиваются необходимым оборудованием и инструментом со специальными приспособлениями, учитывающими особые образовательные потребности обучающихся с ограниченными возможностями здоровья.

Условия трудового обучения должны соответствовать возрасту обучающегося, учебным, воспитательным и коррекционным задачам.



Организация профильного обучения в 10 - 11 классах не должна приводить к увеличению образовательной нагрузки.

- При проведении итоговой аттестации **не допускается** проведение более одного экзамена в день.
- Перерыв между проведением экзаменов должен быть **не менее 2-х** календарных дней.
- При проведении государственной итоговой аттестации по образовательным программам среднего общего образования в форме единого государственного экзамена (далее - ЕГЭ) по предметам по выбору участников ЕГЭ **допускается** их проведение через день.
- Время ожидания начала экзамена в классах **не должно превышать 30 минут**.



- При продолжительности экзамена **от 4 часов и более** обучающиеся обеспечиваются питанием.
- Независимо от продолжительности экзамена обеспечивается питьевой режим.



В классном журнале оформляется лист здоровья, в который для каждого обучающегося вносят сведения о его антропометрических данных, группе здоровья, медицинской группе для занятий физической культурой, номере необходимой учебной мебели, а также медицинские рекомендации.

При реализации образовательных программ с применением дистанционных образовательных технологий и электронного обучения должны соблюдаться следующие требования:

Использование ЭСО должно осуществляться при наличии документов об оценке (подтверждении) соответствия.

- Использование мониторов на основе электронно-лучевых трубок в образовательных организациях **не допускается**.
- Одновременное использование детьми на занятиях более двух различных ЭСО (интерактивная доска и персональный компьютер, интерактивная доска и планшет) **не допускается**.
- Размещение базовых станций подвижной сотовой связи на собственной территории образовательных организаций **не допускается**.
- Использование ноутбуков обучающимися начальных классов возможно при наличии дополнительной клавиатуры.
- Оконные проемы в помещениях, где используются ЭСО, должны быть оборудованы светорегулируемыми устройствами.
- Линейные размеры (диагональ) экрана ЭСО должны соответствовать гигиеническим нормативам.



Для образовательных целей мобильные средства связи не используются.



- ✓ При необходимости использовать наушники время их непрерывного использования для всех возрастных групп должно **составлять не более часа**.
- ✓ Уровень громкости не должен превышать **60%** от максимальной.
- ✓ Внутриканальные наушники должны быть предназначены только для индивидуального использования.

- ✓ Организация рабочих мест пользователей персональных ЭСО должна обеспечивать зрительную дистанцию до экрана **не менее 50 см**.
- ✓ Использование планшетов предполагает их размещения на столе **под углом наклона 30°**.
- ✓ Шрифтовое оформление электронных учебных изданий должно соответствовать гигиеническим нормативам.
- ✓ Интерактивную доску (панель) и другие ЭСО следует выключать или переводить в режим ожидания, когда их использование приостановлено или завершено.
- ✓ При реализации образовательных программ с использованием дистанционных образовательных технологий, электронного обучения расписание занятий составляется с учетом дневной и недельной динамики умственной работоспособности обучающихся и трудности учебных предметов.



- Непрерывная и суммарная продолжительность использования различных типов ЭСО на занятиях должна соответствовать гигиеническим нормативам.
- Обучение должно заканчиваться не позднее **18.00 часов**.
- Продолжительность урока не должна превышать **40 минут**.

Режим учебного дня, в том числе во время учебных занятий, должен включать различные формы двигательной активности.

В середине урока организуется перерыв для проведения комплекса упражнений для профилактики зрительного утомления, повышения активности центральной нервной системы, снятия напряжения с мышц шеи и плечевого пояса, с мышц туловища, для укрепления мышц и связок нижних конечностей.



При использовании электронного оборудования, в том числе сенсорного экрана, клавиатуры, компьютерной мыши необходимо ежедневно дезинфицировать их в соответствии с рекомендациями производителя либо с использованием растворов или салфеток на спиртовой основе, содержащих не менее 70% спирта.



- В помещении, где организовано рабочее место обучающегося с компьютером (ноутбуком) или планшетом, необходимо предусмотреть естественное освещение и искусственное общее и местное на рабочем столе.
- Источник местного освещения на рабочем месте обучающегося должен располагаться сбоку от экрана персонального компьютера (ноутбука) или планшета.
- Освещение не должно создавать бликов на поверхности экрана.